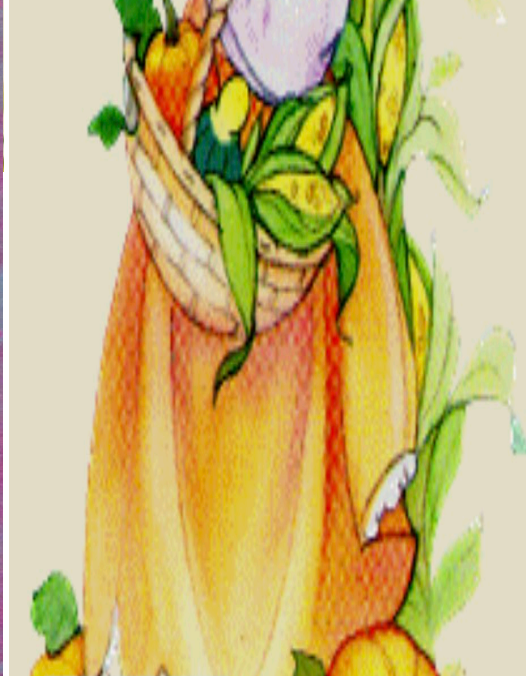
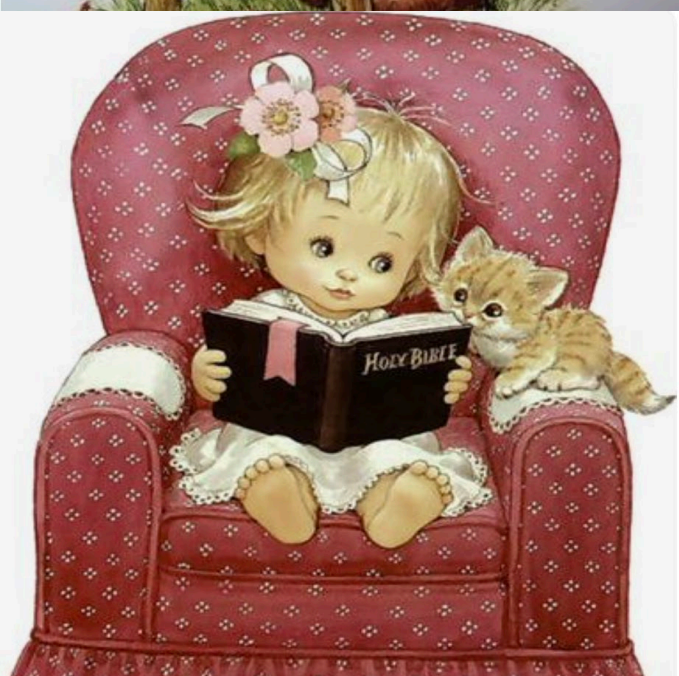


Eozinofilik Kolit

Prof Dr Ödül Eğritaş Gürkan

Gazi Üniversitesi Tıp Fakültesi Çocuk Gastroenteroloji Bölümü



- 12 yaş Erkek Hasta
- Karın ağrısı, kanlı-balgamlı dışkılama
- 4 aydır mevcut, son 1 aydır artış

- Sistem Sorgulaması

Gece dışkılaması (+)

- Öz-Soy geçmişinde



FM

Va:59kg (97pr)

Boy:145 cm (50-75 pr)

Perianal bakışı normal



- Laboratuvar

FK:1000 üzerinde

Dışkı hızlı panelinde üreme yok

BK:8300 mm/

Hgb:10.4 gr/dl

PLT:215.000 mm/

sed:12 mm/h Crp:4 mg/dl

*Endoskopi:Antral Gastrit

*Kolonoskopi:Pankolit

Hiperemik

Vaskülarite azalmış

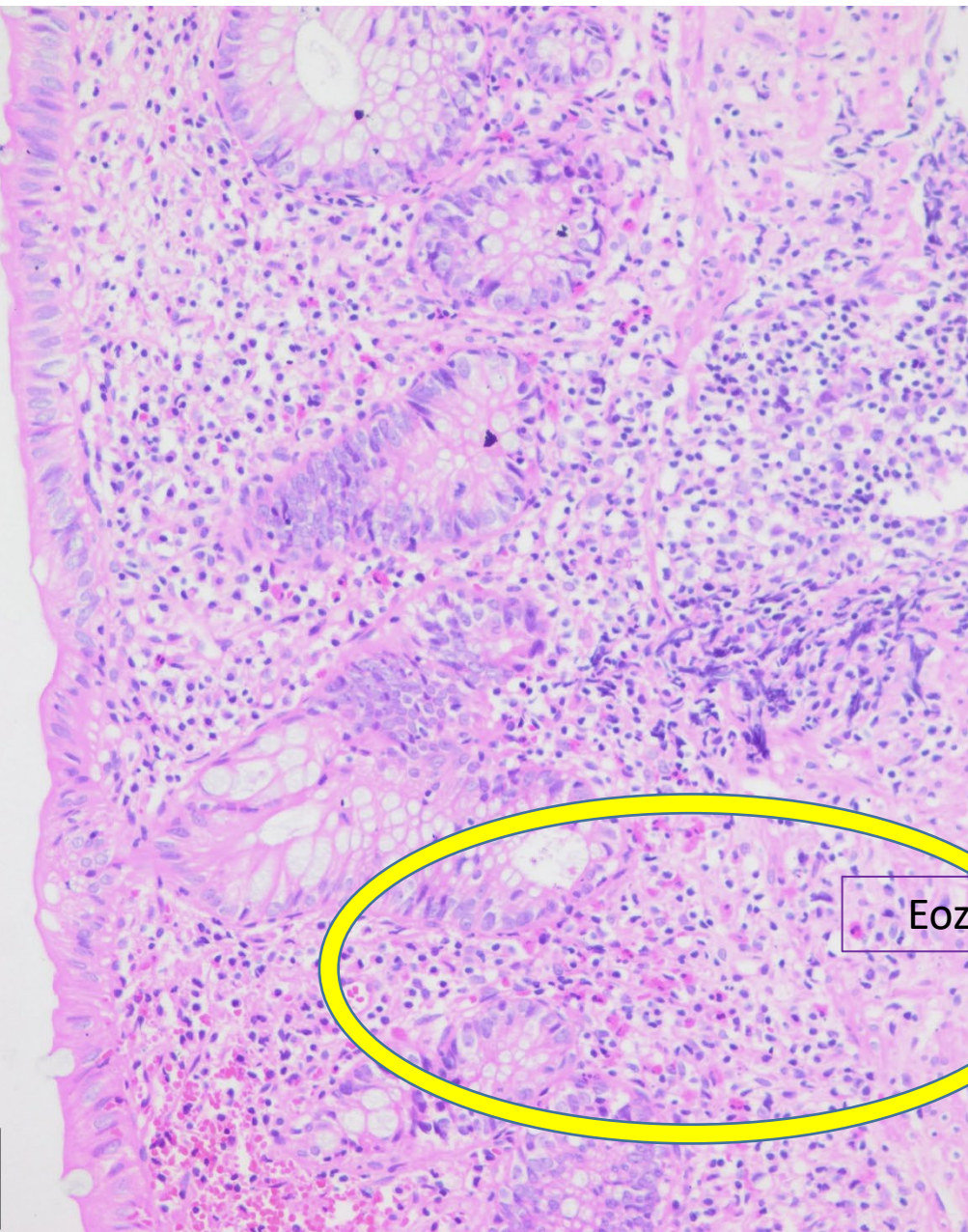
Frajil

*Terminal ileum :Normal



Ön Tanı
Ülseratif Kolit

Bx:Eozinofilik Kolit



Eozinofilik infiltrasyon



*Eozinofilik Kolit

Primer??

Sekonder??

- Behçet....
- FMF....
- Görüntülemelerinde....
- Eozinofil sayısı %4 ...1500
- İmmün yetmezlik...



- Süt spesifik IgE (+)
- Süt prick test (+)

*İndüksiyon tedavisi: Steroid tedavisi 1mg/kg/gün ve mide koruyucu

*İdame tedavi : Süt eliminasyonu

Eliminasyon tedavisinin 4 ayında kontrol

Kolonoskopi.....Normal

Terminal ileumNormal

Bx:Normal

- İzlem 13. ayında yanlışıklıkla yenilen kek sonrası şikayet

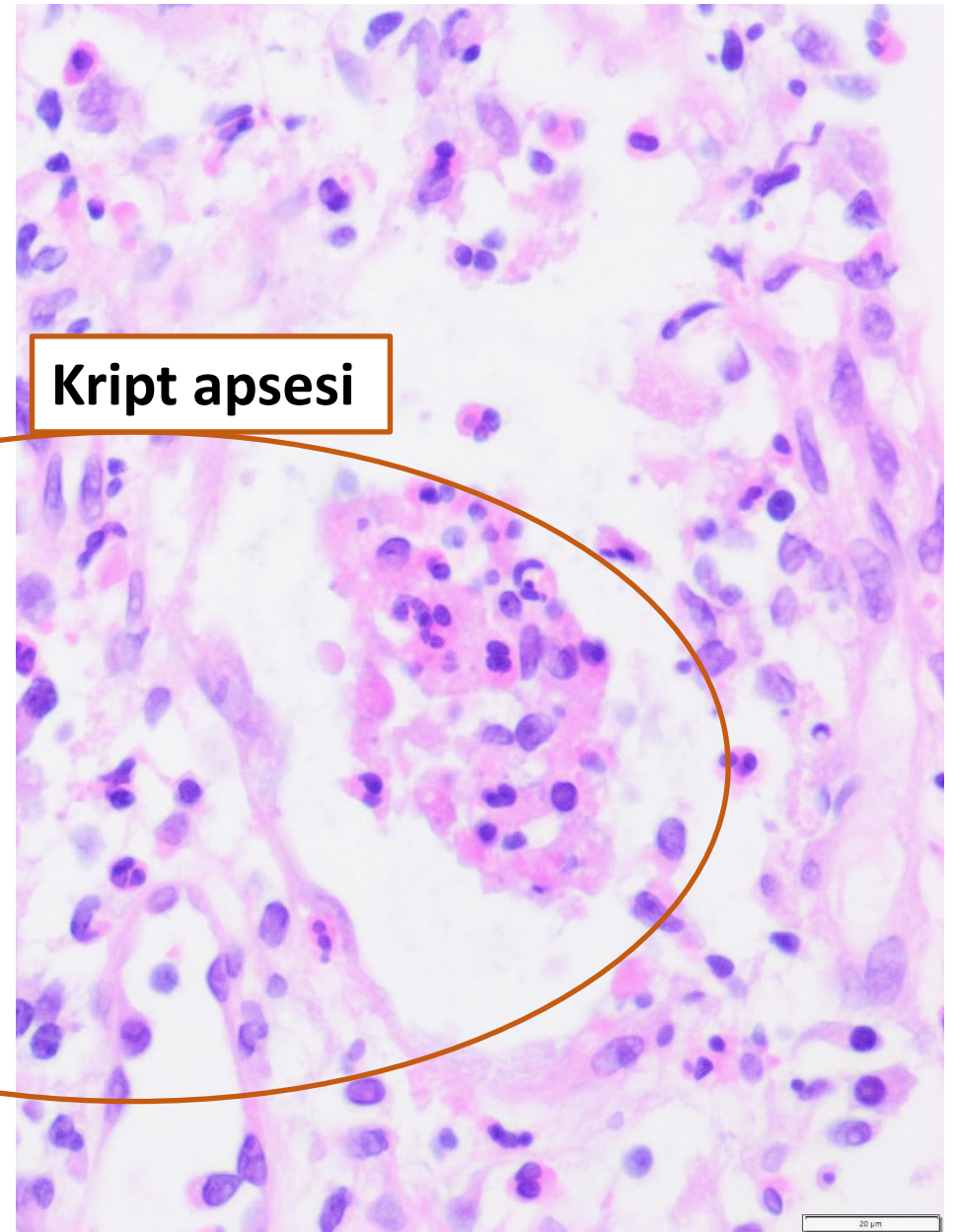
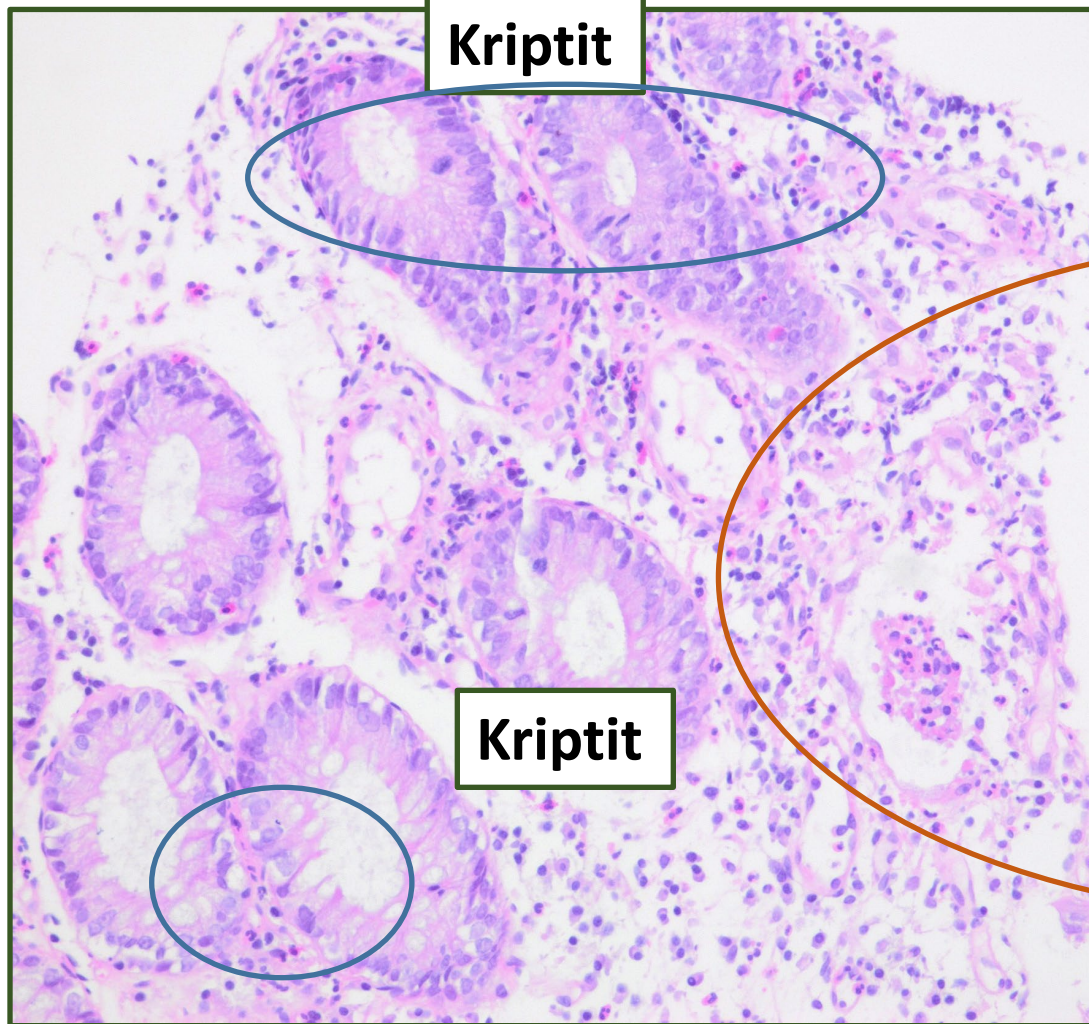
Dışkıda hızlı panel: (-)

FK yapılamadı

Süt eliminasyonu tekrar başlayıp 2 hafta bekliyoruz

Tam Kan, sed,CRP.....N

Kolonoskopi:Pankolit





PLAN

- Ülseratif Kolit
- PUCAI:32
- Mesalamin

Gıda Reaksiyonları

Gıda İntoleransı

Gıdanın İçeriği

Farmakolojik
(kafein Tiyamin)

Toksin
(Bakteriyel, balık)

Konakçıya ait Faktörler

Metabolik
Laktaz, Früktoz eksikliği

Psikolojik
(Panik)

Gıda Allerjisi

IgE Aracılı olanlar

Anafilaksi
Ürtiker
Angioödem
Oral alleji sendromları
Akut Rinit
Akut Astım

Mikst

Atopik Dermatit
Eosinofilik Özofajit
(EoE)
EoE Dışı Eosinofilik
Gastrointestinal
Sistem Hastalıkları
EE
EG
EC

IgE Aracılı
Olmayanlar

Kontakt Dermatit
Dermatitis
Herpatiformis
Proktokolit
FPIES
Çölyak Hastalığı
Heiner's Sendromu

Gıda Reaksiyonları

Gıda İntoleransı

Gıdanın İçeriği

Farmakolojik
(kafein Tiyamin)

Toksin
(Bakteriyel, balık)

Konakçıya ait Faktörler

Metabolik
Laktaz, Früktoz eksikliği

Psikolojik
(Panik)

Gıda Allerjisi

IgE Aracılı olanlar

Anafilaksi
Ürtiker
Angioödem
Oral alleji sendromları
Akut Rinit
Akut Astım

Mikst

Atopik Dermatit
Eosinofilik Özofajit
EoE Dışı Eosinofilik
Gastrointestinal Sistem
Hastalıkları
EE
EG
EC

IgE Aracılı
Olmayanlar

Kontakt Dermatit
Dermatitis
Herpatiformis
Proktokolit
FPIES
Çölyak Hastalığı
Heiner's Sendromu

- Eosinofilik Gastrointestinal Sistem Hastalıkları

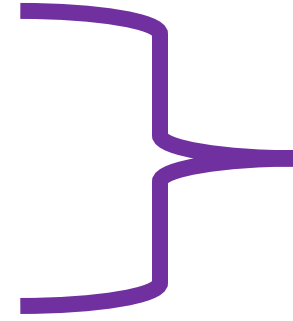


A)EoE

EG

EGE

EC



B)EoE Dışı EGIS

- Primer EGIDs
- Sekonder EGIDs



- EoE
- EE
- EG
- EGE
- EC

Özofagiyal Eosinofili

Eosinofilik Gastrointestinal Sistem Hastalığı (EGIDs)

Mide.....Eosinofilik Gastrit
İnce Bağırsak.....Eosinofilik Enterit
Kalın Bağırsak.....Eosinofilik Kolit

- Çocuklardaki EK sıklık 1.6 /100.000

- EK bimodal dağılım var

Neonatal

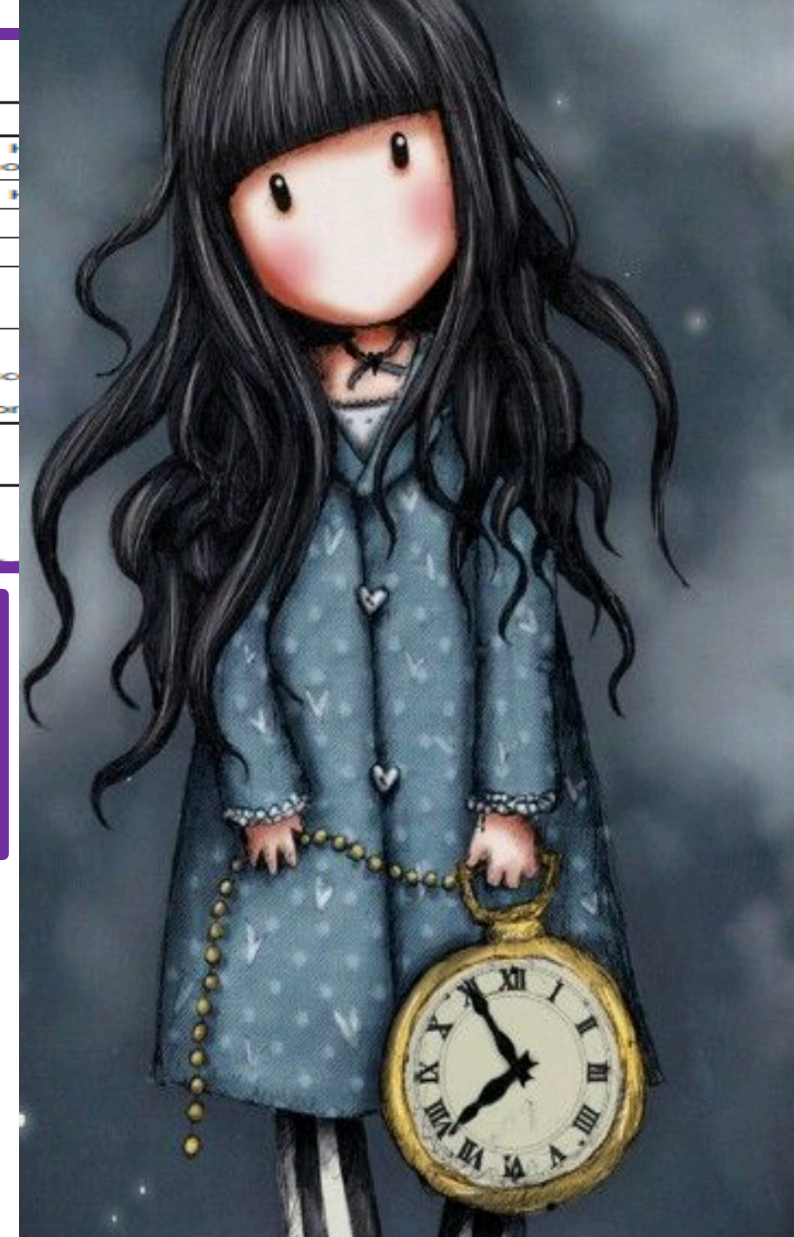
Genç-yetişkin



Table 4. Proposed quantitative criteria for eosinophilic gastritis and eosinophilic gastroenteritis

Author(s)	Diagnosis	Criteria
Hurrell <i>et al.</i> ⁷⁵	Histological eosinophilic gastritis	≥30 eosinophils per HPF in at least five separate HPFs present, eosinophilia must persist for several months
Collins ⁷⁴	Eosinophilic gastritis	≥30 eosinophils per HPF in at least five separate HPFs
Ko <i>et al.</i> ⁴⁹	Eosinophilic gastritis (paediatric)	≥70 eosinophils per HPF involving >3 HPFs
Bischoff and Ulmer ⁷³	Eosinophilic gastroenteritis	>20 eosinophils per HPF
Collins ⁷⁴	Eosinophilic enteritis	>52 eosinophils per HPF in the duodenum or >56 eosinophils per HPF in the ileum
Collins ⁷⁴	Eosinophilic colitis	>100 eosinophils per HPF in the right colon or >84 eosinophils per HPF in the transverse or descending colon or >64 eosinophils per HPF in the rectosigmoid colon
Turner <i>et al.</i> ⁸⁰	Colonic eosinophilia	>50 eosinophils per HPF in the right colon >35 eosinophils per HPF in the transverse colon >25 eosinophils per HPF in the left colon

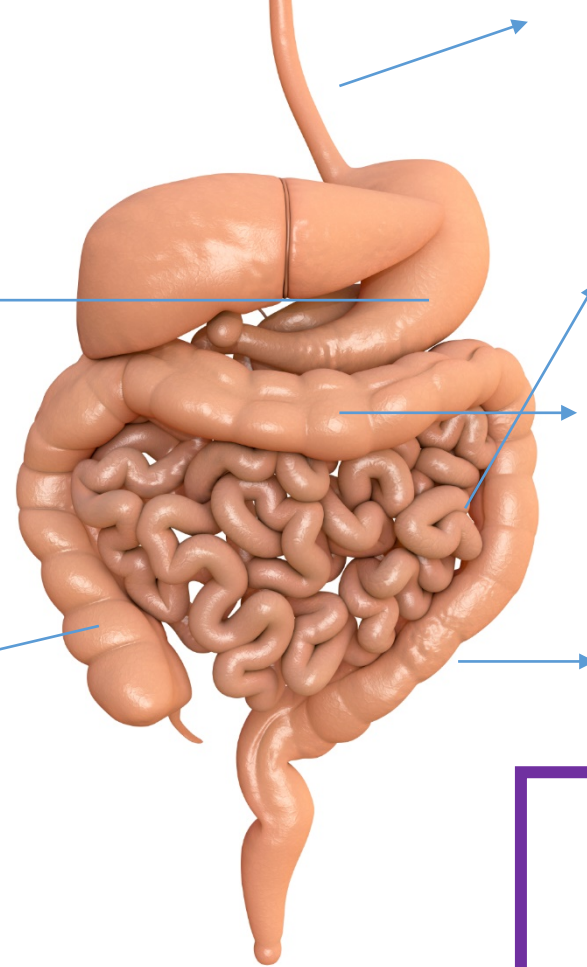
HPF, High-power field.



- Kolon diffüz yada segmental tutulum
- Özgün bir endoskopik görünüm yok
(Normal.....Ülserasyon)

Without bx, colonoscopy is nothing

Eosinofilik Gastrointestinal Sistem Hastalığı Biyopsi tanısıdır



Özofagiyal Eosinofili

>20 eosinofil (x400)

>35 eosinofil (x400)

>25 eosinofil (x400)

>30 eosinofil (x400)

>50 eosinofil (x400)

Clinic Rev Allerg Immunol (2016) 50:175–188
DOI 10.1007/s12016-015-8489-4

Eosinophilic Gastroenteritis and Colitis: a Comprehensive Review

Vikas Uppal¹ · Portia Kreiger² · Erika Kutsch¹

Published online: 9 June 2015
© Springer Science+Business Media New York 2015

KLİNİK

Klein sınıflaması

Mukoza

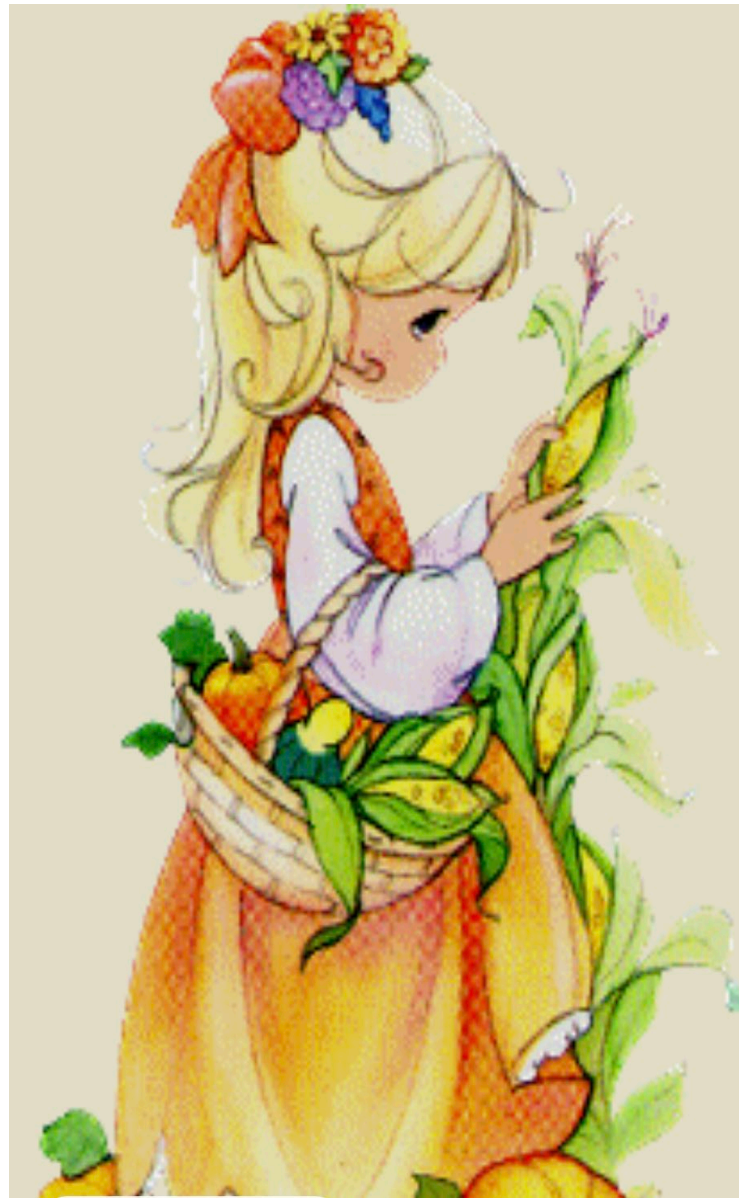
Musküler

Seroza

Klinik, Laboratuvar, Endoskopik

ve

Radyoloji ile karar veriliyor



İshal

Kilo kaybı

Malnütrisyon

Karın Ağrısı

Kusma

Gaz

GIS Kanama

Fe Eksikliği

Hipoalbumemi

Asit

Klein NC, Hargrove RL, Sleisenger MH, Jeffries GH. Eosinofilik Gastroenteritis. Medicine (Baltimore) 1970;49:299-319

Anatomik Tutulum....Klinik

*Mukoza (Tip 1).....Kanama, İshal, Demir eksikliği

*Transmural (Tip 2).....Volvulus, Obstrüksiyon, Perforasyon
(Bağırsak Duvar Kalınlığı Artışı, Striktür)

*Subserozal (Tip 3).....Eosinofilik asit, Gaz



- Eosinophilik Kolit... Kolonda anormal eozinofilik infiltrasyon
Kolonek eozinofili yapan ikincil nedenlerin dışlanması



Klinik Şüphesi

Endoskopi

Görüntüleme

Cerrahi işlem

Biyopsi

Eozinofil

>50 HPF Sağ Kolon

>35 HPF Transvers Kolon

>25 HPF Sol Kolon

Ayırıcı Tanı

ilaçlar

Otoimmün Hastalıklar
Vaskülit
IBD

Hematolojik
Nedenler

İnfeksiyöz
Nedenler

Eozinofilik Kolit

Eosinophilic colitis: clinical review and 2020 update

Gabriele GIUDICI¹, Davide G. RIBALDONE², Marco ASTEGIANO³,
Giorgio M. SARACCO^{1,3}, Rinaldo PELLICANO^{3*}



Kolonik Eozinofili

- **İmmunolojik Hastalıklar**
Hipereozinofilik sendrom
CGD

- **GIS Hastalıklar**
Apendisit
IBD

- **Romatolojik Hastalıklar**
Kollojen doku hastalıkları
PAN
SLE
Skleroderma
Dermatomyozis
Polimyosit



- **Hipereosinofilik sendrom** > 6 ay eosinofil sayısının 1500 u/L
Doku tutulumunun olması



- Eozinofilik Kolit eosinofil sayısından bağımsızdır, kolonik eozinofilik infiltrasyondur

Kolonik Eozinofili

- **İmmunolojik Hastalıklar**
Hipereosinofilik sendrom
CGD

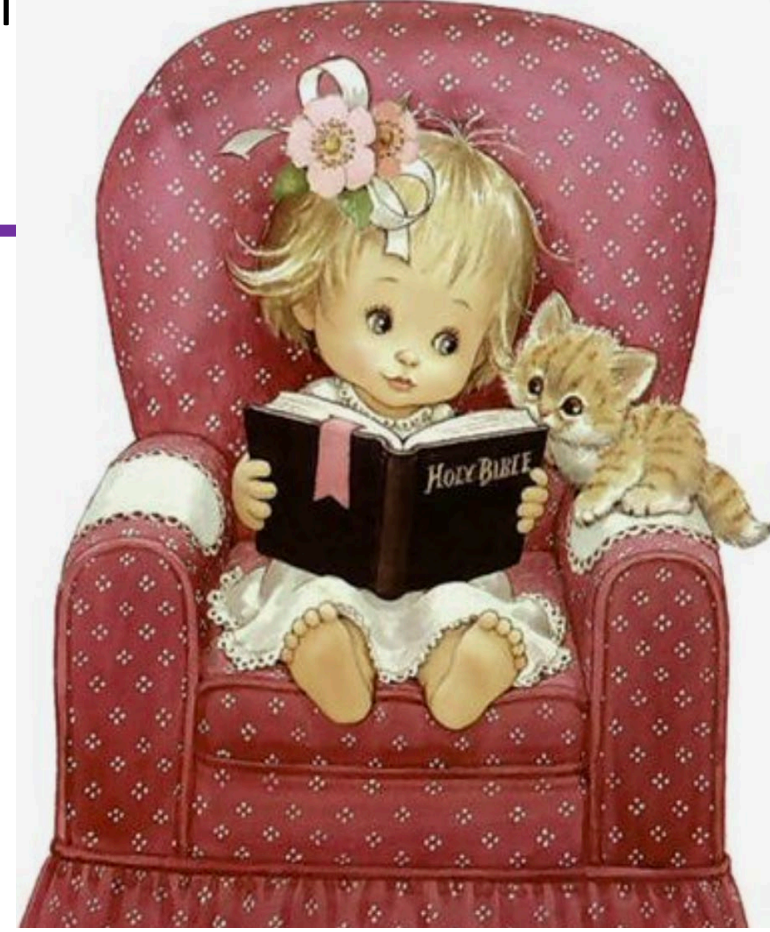
- **GIS Hastalıklar**
Apendisit
IBD

- **Romatolojik Hastalıklar**
Kollojen doku hastalıkları
PAN
SLE
Skleroderma
Dermatomyozis
Polimiyosit

İnflamatuvar Baęırsak Hastalıęı: Eozinofilik infiltrasyon
Nötrofilik kriptit, kript absesi
Kript Distorsiyonu

Eozinofilik Kolit: Eozinofilik infiltrasyon

Eozinofilik degranölasyon
Eozinofilik kript absesi, kriptit
Bazal zonda hiperplazi
İntercelüler alanda açıklık
Lamina propriada fibrozis



• İlaçlar

Azotiyopürin

Karbomazapin

Altın

Klofazimin

Enapril

Genfibrozil

Takrolimus

• Diğer

Churg-strauss Sendromu

Malinite

İnflamatuvar

Polipoid



• İnfeksiyöz Ajanlar

Entemoeba

EBV, CMV

Ascaris

Enterobius Vermicularis

Strongoides Sterkoralis

Sistozomiazis

Toksana Canis

Trişinella spinalis

Anisakis

Anklostoma Caninum

Eosinophilic gastroenteritis: Approach to diagnosis and management

Antoine Abou Rached, Weam El Hajj

Antoine Abou Rached, Weam El Hajj, Director of Gastroenterology, Department of Gastroenterology, Hepatology and Endocrinology, St. Joseph Hospital, Beirut, Lebanon

Table 1 Eosinophilic gastroenteritis severity upon presentation

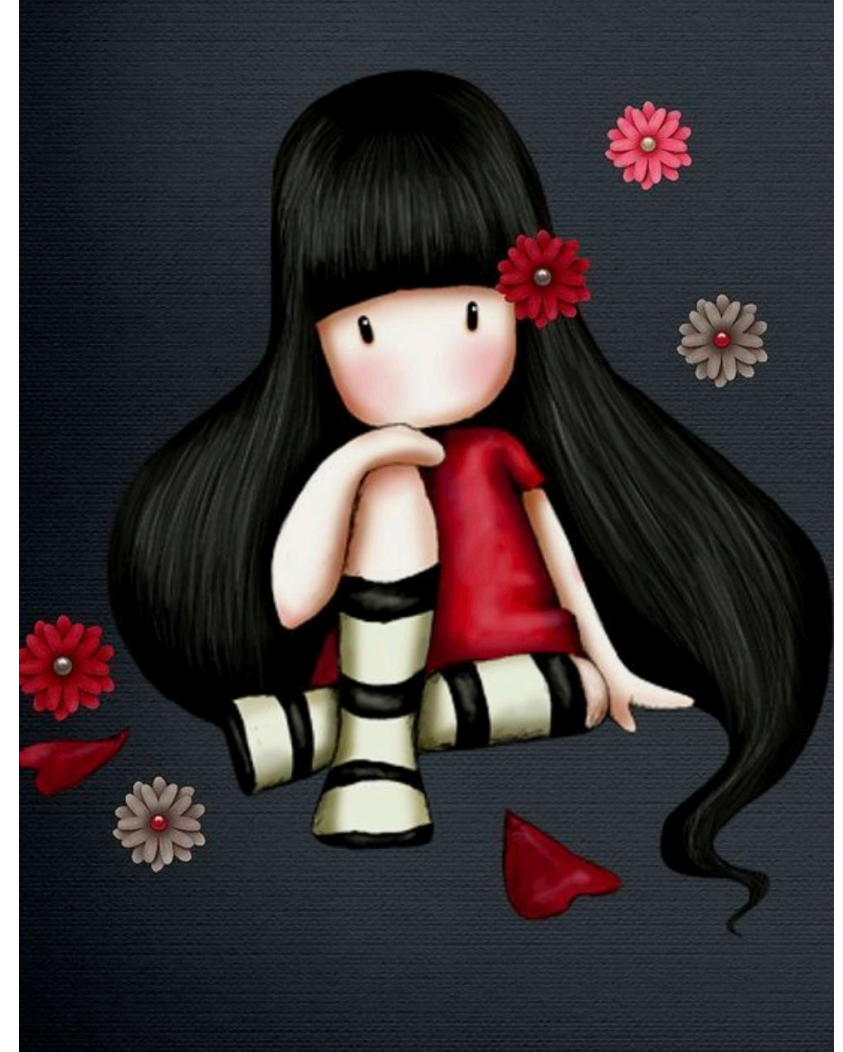
Initial findings	Mild	Moderate	Severe	Complicated
Clinical				
Abdominal pain	Mild	Moderate	Severe	
Vomiting	Mild (< 3/d)	Moderate (3-7/d)	protracted (> 8/d)	
Diarrhea	< 6 BM/d	6-12 BM/d	> 12 BM/d	
Weight loss ^{1[35]}	Non-significant	1 wk 1%-2% 1 mo 5% 3 mo 7.5% 6 mo 10%	1 wk > 2% 1 mo > 5% 3 mo > 7.5% 6 mo > 10%	
Laboratory				
Alb, g/dL	> 3	2.5-3	< 2.5	
HB, g/dL ^[36]	9.5-11	8-9.5	< 8	
AEC, cells/ μ L ^[37]	< 1500	1500-5000	> 5000	
Radiologic				
Ascites	None or mild	Moderate volume	Large volume	Perforation
Intestinal wall thickening ^[38]	Mild (1-2 cm) Focal (< 10 cm)	Marked (> 2 cm), segmental (10-30 cm)	Sub-occlusion, extensive (> 30 cm)	Occlusion Intussusception
Endoscopy				
Mucosal inflammation ^[39]	Normal or mild erythema	Moderate	Severe with pseudo-polyps/bleeding	GOO Pyloric stenosis
Histology				
Structural damage ^{2[34]}	Minimal	Moderate	Severe	

¹Percent weight change = [(usual weight - actual weight)/(usual weight)] \times 100; ²Subjective assessment by expert pathologist. AEC: Absolute eosinophilic count; Alb: Albumin; GOO: Gastric outlet obstruction; HB: Hemoglobin.

Eozinofilik Kolit

Klinik/Laboratuvar/Görüntüleme

- Karın ağrısı
- Kilo Kaybı
- Malabsorbsiyon
- Diyare
- Eozinofilik asit
- İntestinal obstruksiyon (volvulus,intusepsiyon)
- Protein kaybına neden olan ishal
- **IBH ilk bulgusu**
- **IBH ile overlap sendromu**
- **Kolon mukoza duvarında kalınlaşma, perforasyon**



Eozinofilik Kolit Tedavi

- Steroid
- Diyet
- Biyolojik Ajan
- İmmun Modölatörler
- Cerrahi

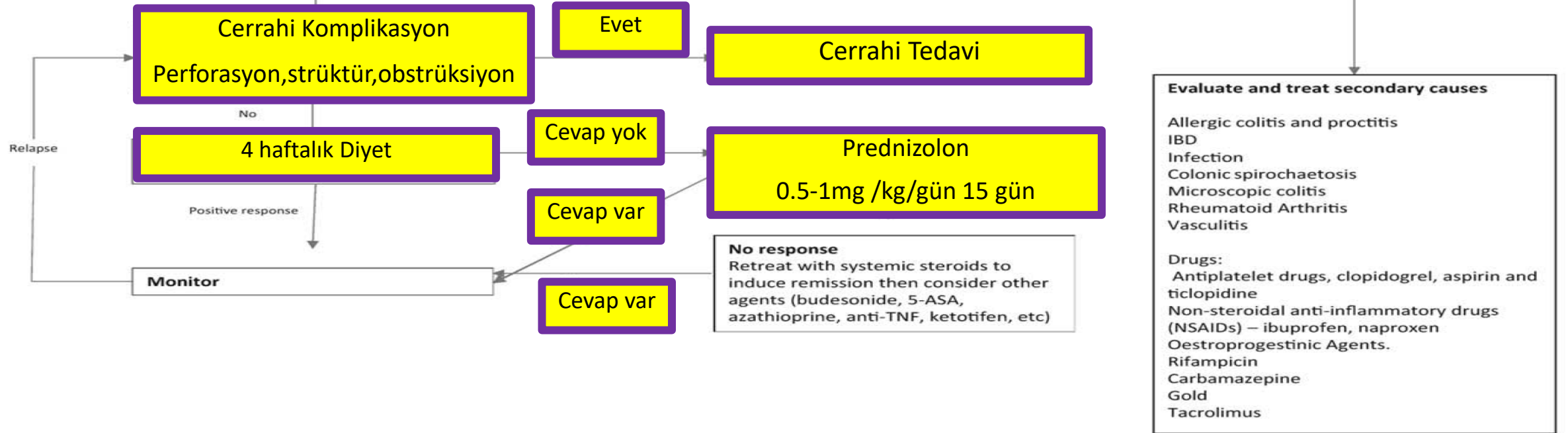


Eozinofil

>50 HPF Sağ Kolon

>35 HPF Transvers Kolon

>25 HPF Sol Kolon



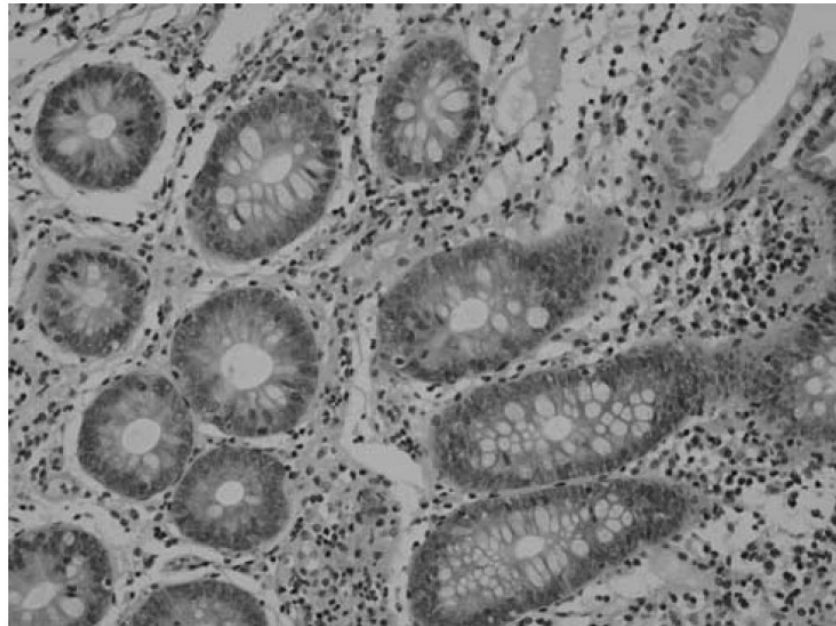
Eosinophilic colitis and colonic eosinophilia

Marjorie M. Walker, Michael D. Potter, and Nicholas J. Talley

Eosinophilic gastrointestinal disease and inflammatory bowel disease in children: is it a disease continuum?

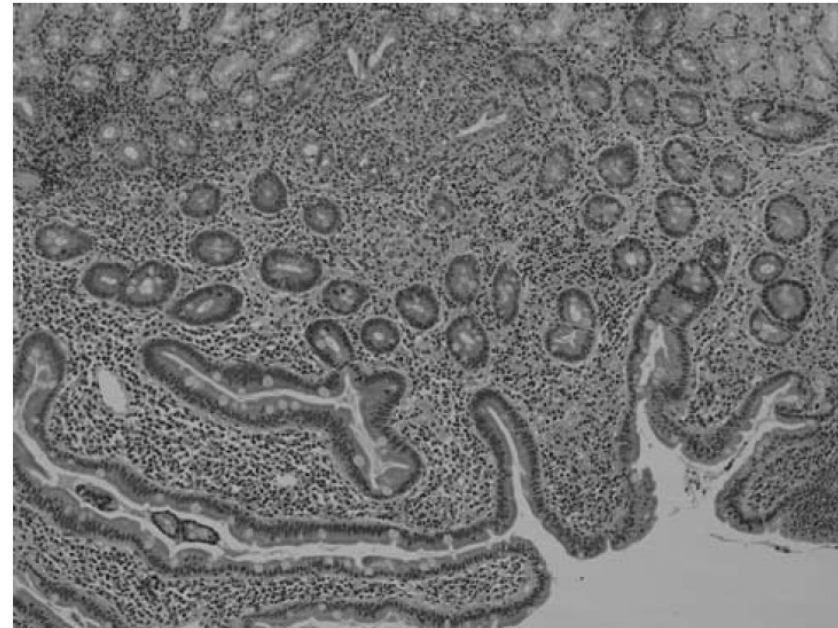
Mohamed Mutalib, Sarah Blackstock, Victoria Evans, Bonita Huggett, Sibongile Chadokufa, Fevronia Kiparissi and Mamoun Elawad

Fig. 1



Eosinophilic inflammation of the colon.

Fig. 2



Crohn's disease with granuloma formation.

Olgu 1

4,5 yaş erkek

1 yıldır KA iştahta azalma, kilo kaybı, kabızlık, aralıklı rektal kanama

Atopi hikayesi yok

Akut faz Rx (-), CBC :N

IgE :283IU

Endo-Kolon:Normal

BX: Kolon Lamina Propria: eosinofil infiltrasyon

- Diyet tedavisi İyileşme var....
- 2 yıl sonra benzer şikayetler...
- Akut faz Rx (+)
- Endoskopide ülser Crohn.....

Olgu 2

6 yaş ..


- KA, ishal, kusma,....
- 4 aydır
- Bugday süt ürünleri şikayet artıyor
- CBC, akut faz rx, çölyak (-)
- IgE:562
- Endo-kolon:N
- Bx: Duedonumda eosinofilik infiltrasyon
- Eozinofilik Enterit
- Tedavi: diyet + mast cell stabilizatör



- 14 ay sonra kusma, KA, kilo alamama.....
- (+) akut faz rxn, Demir eksikliği, anemi trombositoz

- Kolonda aftöz ülserasyon
- Kolonda granulom
- Crohn
- TNF.....

Olgu 3

- 13 yaş erkek hasta
 - Karın ağrısı, ishal, aralıklı rektal kanama....3 ay...
 - CBC :N akut faz Rx (+)
 - IgE:197IU
 - Endo-Kolon:rektum yama tarzında eritem,
 - kolonda LNH gastrit
 - HP(-) gastrit, kolonda eosinofilik infiltrasyon....
 - Tedavi: antihistaminik + diyet..6 (lı)
- 
- 18 ay sonra.....
 - Kolit.....ÜK....

Primary Eosinophilic Gastrointestinal Diseases Beyond Eosinophilic Esophagitis in Children

**Odul Egritas Gurkan, *Hakan Ozturk, †Hacer Ilbilge Ertoy Karagol, *Kameran Ceylan, *Demet Teker Duztas, ‡Ozgun Ekinci, *Sinan Sari, *Buket Dalgic, and †Arzu Bakirtas*

ABSTRACT



Çalışma, Gazi Üniversitesi Tıp Fakültesi Çocuk Gastroenteroloji bölümünde Ocak 2008- Ağustos 2018 yılları arasında endoskopi ve/veya kolonoskopi yapılan hastalar arasında yapılmıştır.

Kronik Kusma

Takılma Hissi

Disfaji

Hematemez

Karın Ağrısı

Gelişme geriliği

Rektal Kanama

**Kronik Mukuslu
Dışkılama**

Kronik İshal

Anemi

GGK (+)

**Kronik Konstipasyon/
Ailevi Polipozis
Tarama**

Hastaların klinik durumları ve şikayetlerine göre ;

Tam Kan

Biyokimya

Akut Faz Rxn

Dışkı Mikroskopisi,
GGK,
Fekal Kaprotektin

ASCA

PANCA Paterji testi

İmmunolojik Testler

FMF mutasyonu
İleri genetik
incelemeler

Metabolik testler

Yama-Prick

Radyolojik
incelemeler

Endoskopi
Kolonoskopi Çift
Balon Enteroskopi

January 2008 – August 2018
Number of endoscopic and/or colonoscopic procedures
8262

Number of endoscopic and/or colonoscopic procedures
without biopsy
805

7457

Patients diagnosed with EGID
25

Primary EGID patients
17

Secondary EGID patients
8

Tacrolimus usage following liver transplantation..... 3 EE
CMV infection..... 1 EE
Oxyur infestation..... 2 EC
Ulcerative colitis..... 2 EC,EE

Patients failed to comply follow-up appointments:
3 patients

Patients with follow-up period shorter than 2 months:
6 patients

Primary EGID
8 patients

Indications	Number of procedure
Polipectomy	44
PEG implementantion and replacement	140
Corrosive material intake	11
Foreign body	146
Esophageal stenosis	19
Varicose vein control / Band ligation / Bleeding control	368
Eveluation of postoperative anostomosis line / Dilatation	10
Full stomach or inadaqaute bowel cleansing	59
Rectoscopy	8

Controlled: if all clinical, endoscopic/colonoscopic, and histopathologic parameters are within normal limits.

Partially controlled: if 1 or 2 of the clinical, endoscopic/colonoscopic, and histopathologic parameters are within normal limits.

Uncontrolled: if none of these 3 parameters are controlled.

Remission is defined if the patient is controlled with all clinical, endoscopic/colonoscopic, and histopathologic parameters without any treatments or diet for at least a year.

Clinical improvement: absence of all symptoms related with primary EGID.

Endoscopic and colonoscopic improvement: if present initially, absence of pathologic findings in endoscopies and colonoscopies, such as mucosal hyperemia, erosions, ulcers, nodularity, and friability.

Histopathologic improvement: return of eosinophil counts to $\leq 5/hpf$ for all investigated gastrointestinal biopsies and absence of eosinophil aggregates.



TABLE 1. Clinical characteristics, treatments and follow-up of children with primary eosinophilic gastrointestinal disease

No	Sex	Age at diagnosis, year	Symptoms on EGID diagnosis	Past EoE diagnosis	Atopy history	Serum Eos, %	Peak eosinophil count in biopsy specimens	Diagnosis	No of endoscopies/ colonoscopies	Need for systemic corticosteroid	Current treatment for EGID [†]	Follow-up, year	EGID control level	Remission
1	F	10.5	Vomiting, abdominal distention, abdominal pain, mucoid diarrhea	+	Asthma	9.4	Esophagus: 120, colon: 65	EC + EsE	6/4	+	PPI + diet + budesonide	8.2	Controlled	-
2	M	5.6	Vomiting, growth retardation	+	Atopic dermatitis + Proctocolitis in infancy	11.5	Esophagus: 80, antrum: 33 duodenal bulb: 27	EG + EE + EsE	5/-	+	PPI + diet + budesonide	4	Uncontrolled	-
3	F	16.2	Abdominal pain, dysphagia	+	-	10.1	Esophagus: 20 duodenal bulb: 35	EE + EsE	8/-	+	PPI + diet + budesonide	9	Uncontrolled	-
4*	M	15	Abdominal pain, dysphagia	+	Asthma	6.7	Esophagus: 100, duodenal bulb: 37	EE + EsE	4/-	+	PPI	1.5	Uncontrolled	-
5 [‡]	M	5.5	Abdominal pain	-	Atopic eczema	11.4	Esophagus: 51, duodenal bulb: 35	EE + EsE	3/-	-	PPI	1.1	Partially controlled	-
6	M	8.3	Abdominal pain	-	-	4.7	Esophagus: 35, antrum: 56, duodenal bulb: 38	EG + EE + EsE	5/-	-	PPI	2.7	Uncontrolled	-
7 [§]	F	0.5	Diarrhea, growth retardation	-	-	7.4	Colon: 100	EC	1/2	+	-	3.2	Controlled	+
8 [¶]	M	16.6	Vomiting	-	-	6.45	Antrum: 120	EG	3/-	-	-	9	Controlled	+
9	M	10	Abdominal pain	-	-	17.4	Duodenal bulb: 80	EE	1	-	PPI + diet	SFU	SFU	
10	M	1.5	Denial of food, lack of appetite, vomiting	-	Angioedema	4.6	Esophagus: 70, duodenal bulb: 48	EsE + EE	1	-	PPI	SFU	SFU	
11	F	1	Growth retardation, denial of food	-	Atopic dermatitis; proctocolitis in infancy	0.9	Duodenal bulb: 40	EE	1	-	PPI	SFU	SFU	
12	M	8	Abdominal pain, diarrhea, vomiting	-	-	2.4	Duodenal bulb: 30	EE	1	-	PPI	SFU	SFU	
13	M	1.5	Vomiting, discomfort	-	Atopic dermatitis	3.7	Esoophagus: 38, duodenal bulb: 38	EsE + EE	1	-	PPI + Diet	SFU	SFU	
14	M	8	Abdominal pain, vomiting	+	Allergic rhinitis	10.8	Esophagus: 70, antrum: 50	EsE + EG	1	-	PPI + Diet	SFU	SFU	
15	M	14	Abdominal pain	-	Atopic Eczema	3	Duodenal bulb: 80	EE	1	-	None	LFU	LFU	
16	M	5	Bloody diarrhea	-	-	2	Terminal ileum: 50, ascending colon: 60, transvers colon: 45, descending colon: 40, rectosigmoid colon: 60	EE + EC	1	-	None	LFU	LFU	
17	F	7	Abdominal pain, discomfort	-	Asthma Proctocolitis in infancy	2.8	Duodenal bulb: 30	EE	1	-	None	LFU	LFU	

EGIS olarak takip edilen hastaların endoskopi işlemleri sırasında mukozaya normal görünse de çoklu bx alınması gerekmektedir

Klinik gözlemlerimize dayanarak; EoE EGIS hastalığına dönüşebilmekte yada EoE EGIS hastalığının erken bulgusu olarak karşımıza çıkabilmektedir.

Sekonder Eozinofilik Gastrointestinal Sistem Hastalıkları; Türkiye'den İlk Çalışma



Demet Teker Düztaş^{1, 4}, Sinem Polat Terece^{2, 4}, Hacer İlbilge Ertoy Karagöl^{2, 4}, Güldal Esendağlı^{3, 4}, Hakan Öztürk^{1, 4}, Kamercan Ceylan^{1, 4}, Sinan Sarı^{1, 4}, Buket Dalgıç^{1, 4}, Arzu Bakırtaş^{2, 4}, Ödül Eğritaş Gürkan^{1, 4}

Gazi Üniversitesi Pediyatrik Eozinofilik Gastrointestinal Sistem Hastalıkları Çalışma Grubu⁴

1. Gazi Üniversitesi Çocuk Gastroenteroloji Bilim Dalı
2. Gazi Üniversitesi Çocuk Alerji ve Astım Bilim Dalı
3. Gazi Üniversitesi Tıbbi Patoloji Anabilim Dalı
4. Gazi Üniversitesi Pediyatrik Eozinofilik Gastrointestinal Sistem Hastalıkları Çalışma Grubu

01.12.2008- 01.03.2021.
Endoskopi ve /veya Kolonoskopi



9261 işlem



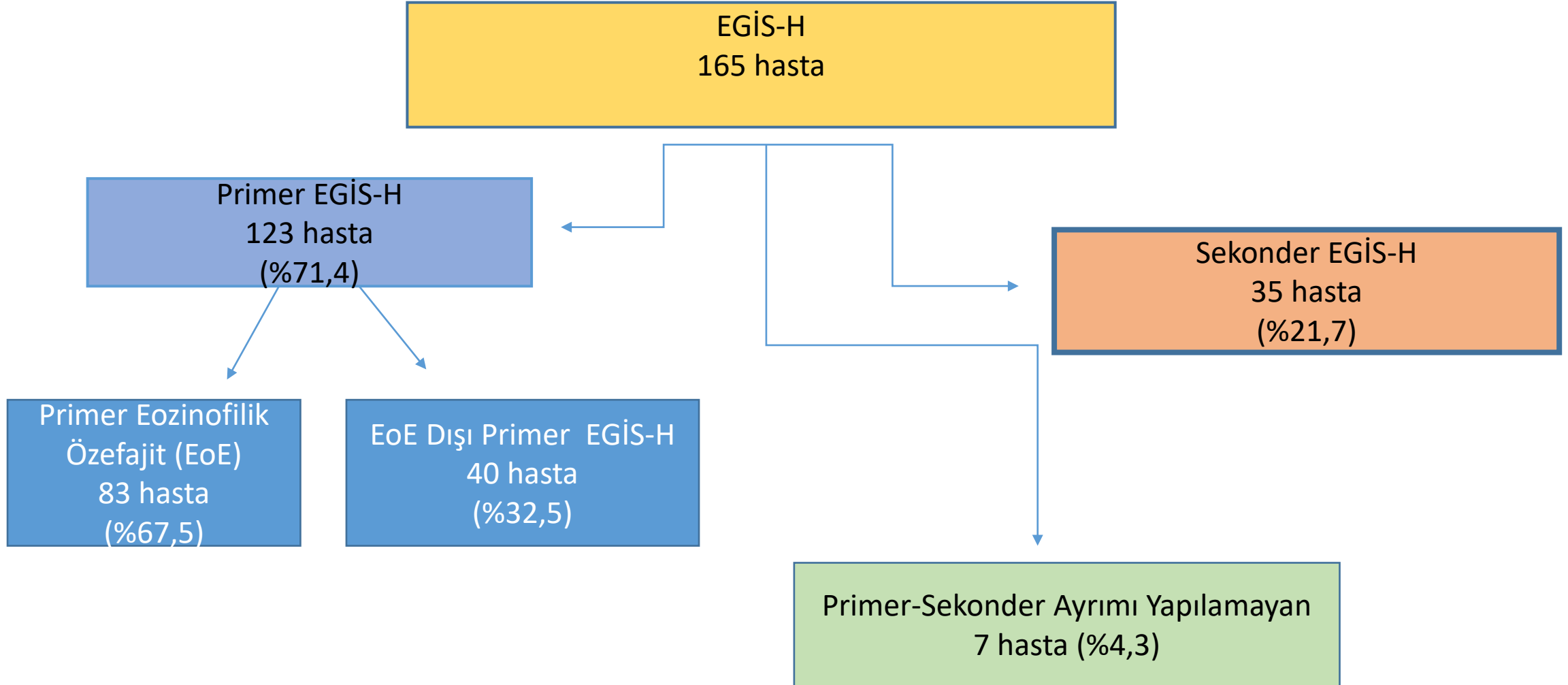
8362 (%90,3) hastaya biyopsi (+)



165 (%1,97) hasta EGİS-H

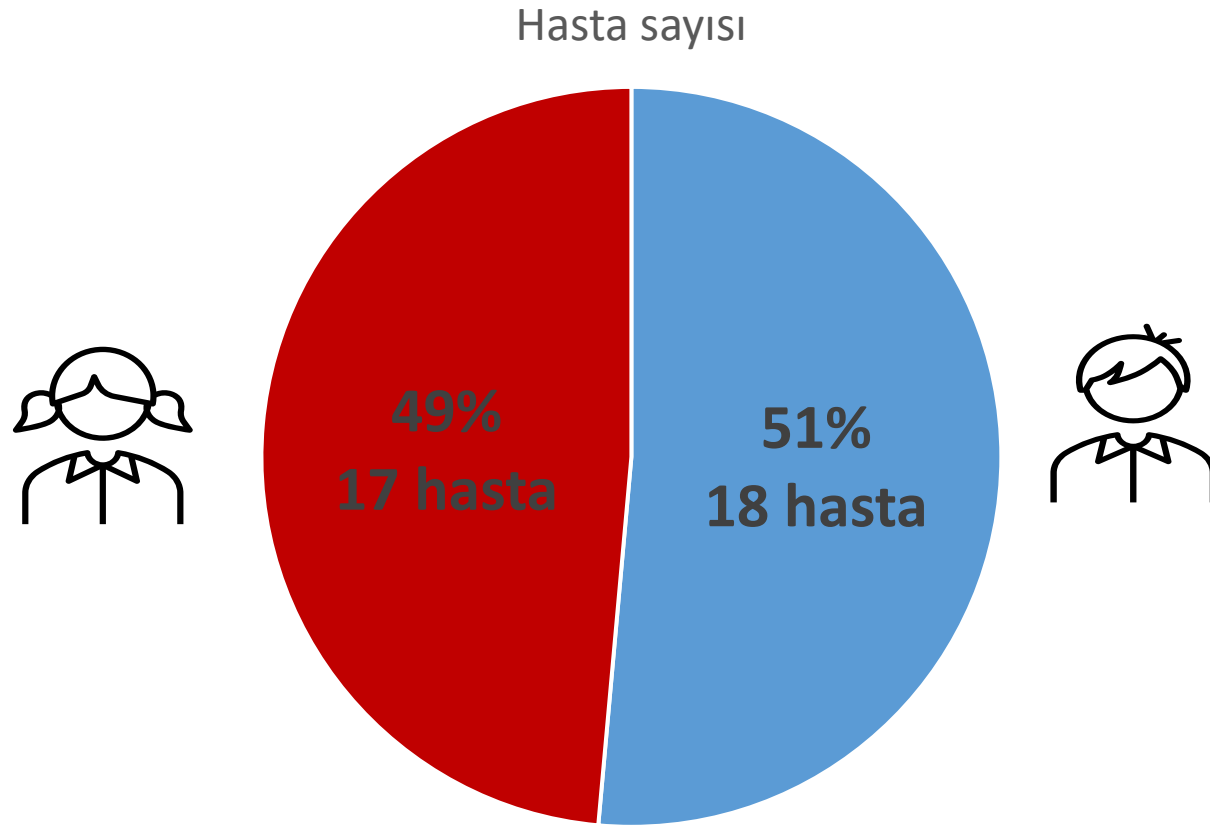
Endikasyonlar; kronik karın ağrısı, kronik kusma, disfaji, hematemez, besin takılması, rektal kanama, kronik mukuslu dışkılama, gelişme geriliği, kronik diyare, anemi, gaitada gizli kan varlığı, kostik madde alımı, kronik konstipasyon ve ailede polipozis sendromları varlığı

Kanama kontrol
Band ligasyonu
Dilatasyon
Polipektomi



Sekonder Eozinofilik Gastrointestinal Sistem

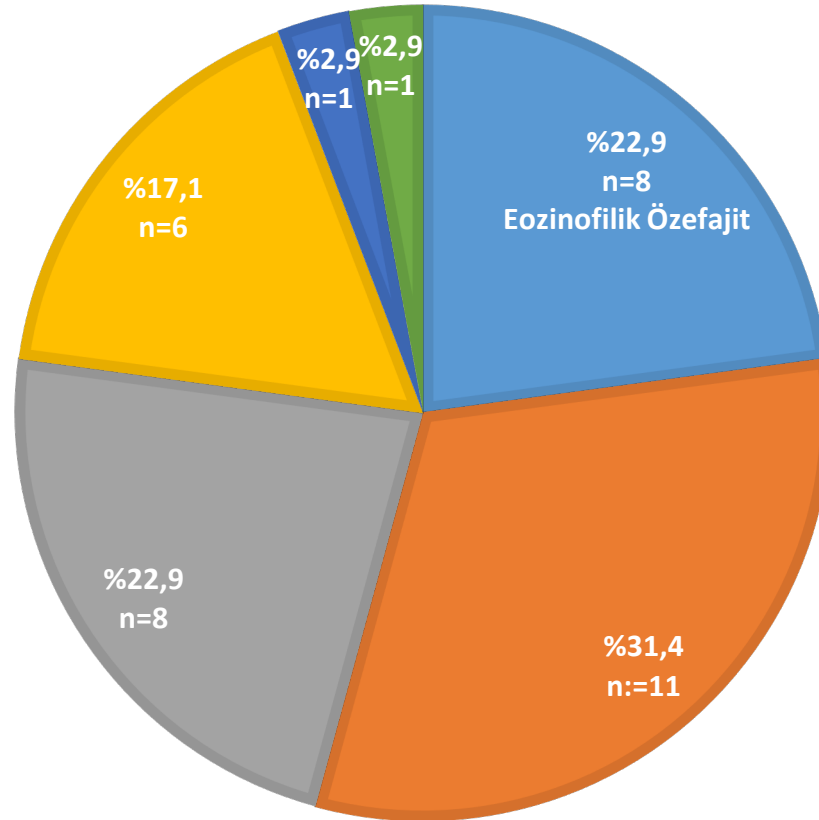
- Sekonder EGİS-H tanısı konulan hastaların ortalama tanı yaşı 89,7 ay (4,1-214,7) idi.



Sekonder Eozinofilik Gastrointestinal Sistem

TUTULAN BÖLÜMLER

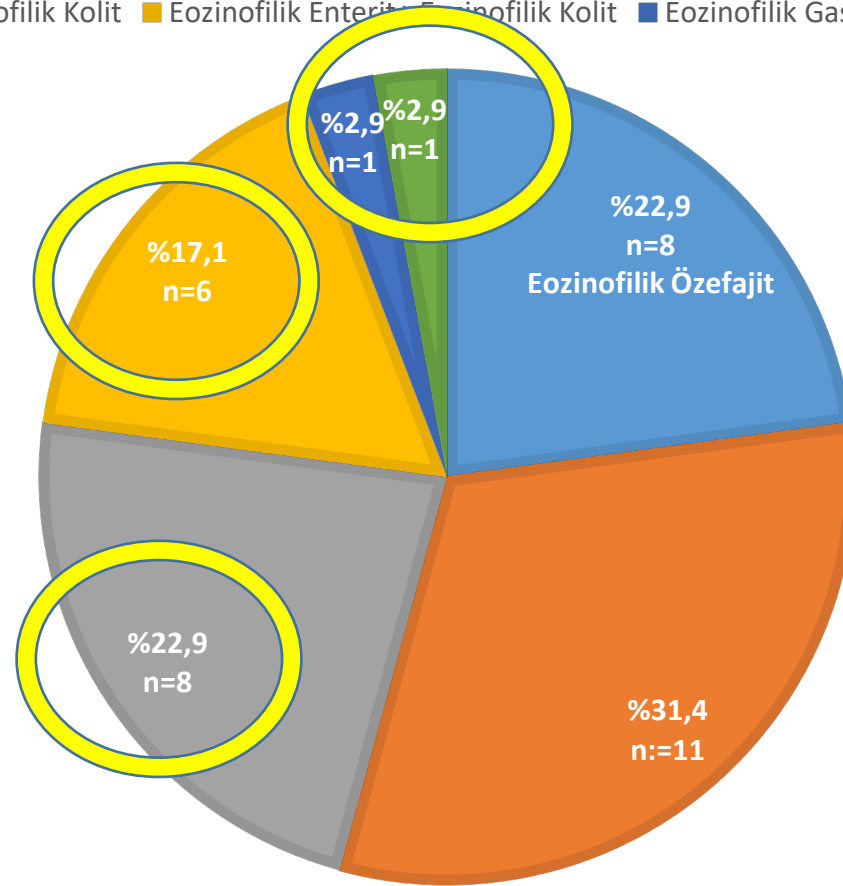
■ Eozinofilik Özefajit ■ Eozinofilik Enterit ■ Eozinofilik Kolit ■ Eozinofilik Enterit+ Eozinofilik Kolit ■ Eozinofilik Gastroenterit ■ Eozinofilik Gastroenterit+ Eozinofilik Kolit



Sekonder Eozinofilik Gastrointestinal Sistem

TUTULAN BÖLÜMLER

■ Eozinofilik Özefajit ■ Eozinofilik Enterit ■ Eozinofilik Kolit ■ Eozinofilik Enterit+ Eozinofilik Kolit ■ Eozinofilik Gastroenterit ■ Eozinofilik Gastroenterit+ Eozinofilik Kolit



Sekonder Eozinofilik Gastrointestinal Sistem Hastalıkları

Eozinofilik Kolit

- İBH (5)
- Parazit
- TTC7A
- Behçet Hastalığı

Eozinofilik Enterit

+

Eozinofilik Kolit

- Parazit (2)
- İBH
- IL-10 eksikliği
- Ailevi Akdeniz Ateşi
- CARD-9 mutasyonu

Eozinofilik Gastroenterit

+

Eozinofilik Kolit

- İBH

Eve Giderken

Primer EK.....?

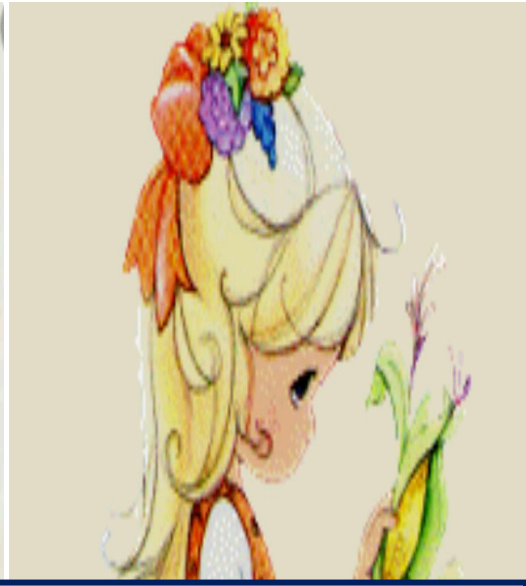
Overlap.....İzlemlerinde İBH

EK..... İmmun yetmezlik

Kollajen doku hastalıkları

İBH





Teşekkürler

